



**gemeente Roermond**

# **Naar een seniorvriendelijk Roermond**

**Plan van aanpak 2020 en 2021**

**December 2019**

## **I. Inleiding**

Wat verstaan we onder een seniorvriendelijk Roermond en hoe gaan we hiermee aan de slag?

Dit plan van aanpak geeft richting aan de wijze waarop we invulling geven aan een seniorvriendelijk Roermond vanaf 1 januari 2020 zoals vastgelegd in het coalitieakkoord Gemeente Roermond 2018 – 2022 en in het plan Roermond, stad voor iedereen, plan van aanpak 2018-2019.

De richting is besproken met stakeholders en heeft draagvlak in de al betrokken organisaties bij de aanpak dementievriendelijk Roermond en de aanpak eenzaamheid. De looptijd van dit plan correspondeert met de looptijd van het preventie- en gezondheidsbeleid 2017 – 2021.

Allereerst volgt een schets van relevante lokale en landelijke beleidsontwikkelingen, die het beleidskader vormen voor de ontwikkeling naar een seniorvriendelijk Roermond.

## **II. Lokaal beleid**

Wmo beleid

Aandacht voor de groep ouderen is integraal onderdeel van het lokaal beleid. Op de eerste plaats zijn ouderen een belangrijke doelgroep van het Wmo beleid, dat zich richt op zelfredzaamheid en participatie ofwel meedoen. Ook andere beleidsterreinen leveren een bijdrage aan de hoofddoelen van het Wmobeleid.

Preventie- en gezondheidsbeleid

Zo onderscheidt het preventie- en gezondheidsbeleid 2017 -2021 de onderdelen dementie, eenzaamheid en depressie gericht op het speerpunt “mentaal gezond en vitaal”. Al sinds 2015 werkt gemeente Roermond aan een dementievriendelijk Roermond en voor de aanpak van eenzaamheid heeft Roermond eind 2018 extra budget ontvangen om de aanpak te versnellen.

Andere beleidsterreinen

Daarnaast is er samenhang met het beweeg-en sportbeleid, het cultuurbeleid (sport en cultuur als middel), de omgevingsvisie/wet en niet te vergeten het armoedebeleid.

Om cultuurparticipatie onder ouderen te stimuleren startte in 2018 het tweejarig project agefriendly cultural city. In de omgevingsvisie wordt de verbinding gelegd tussen de fysieke omgeving en sociale aspecten die te maken hebben met zo lang mogelijk thuis wonen en kwaliteit van leven/gezondheid. Tegelijkertijd zet Roermond in op een toegankelijke stad. Dat doen we door het opstellen en uitvoeren van een lokale inclusie agenda, waarmee uitvoering wordt gegeven aan het VN verdrag voor mensen met een beperking.

Het vergroten van de toegankelijkheid draagt, evenals de eerder genoemde beleidsterreinen bij aan de hoofddoelen van het sociaal domein: zelfredzaamheid en participatie van ouderen in Roermond.

Roermond, stad voor iedereen

De ambitie gericht op een seniorvriendelijk Roermond is opgenomen in het Coalitieakkoord en in het vastgestelde plan ‘Roermond, stad voor iedereen, Plan van aanpak 2018 – 2019’. In dit kader neemt Roermond deel aan het Euregionale project Seniorfriendly Communities dat zich richt op preventie van dementie en depressie. Dit jaar heeft een 2<sup>e</sup> assesment plaatsgevonden naar het lokale beleid op het gebied van preventie dementie en depressie. Het rapport verschijnt naar verwachting eind 2019.

### **Trends en ontwikkelingen**

Bovenstaande beleidskeuzes moeten mede oplossingen bieden voor de maatschappelijke opgaves waar de gemeente voor staat. Uit onderzoeken en data blijkt de groei van het aantal ouderen in Roermond en daarmee ook het aantal kwetsbare ouderen en/of dementie. De belasting van mantelzorgers neemt toe met het risico op eenzaamheid en depressie.

Tegelijkertijd is er onder ouderen een potentieel aan inwoners, die actief zijn en graag van betekenis willen zijn voor anderen.

### **III. Naar een seniorvriendelijk Roermond**

Wat verstaan we onder een Seniorvriendelijk Roermond?

De ambitie is al eerder beschreven in het vastgestelde plan 'Roermond, stad voor iedereen, Plan van aanpak 2018 – 2019'.

**Ambitie** seniorvriendelijk Roermond: Iedereen doet mee.

*“Een seniorvriendelijke gemeente richt zich op zo lang mogelijk behoud van vitaliteit en veerkracht van haar inwoners. In een seniorvriendelijke gemeente worden ouderen gezien met hun ervaringen, talenten en kwaliteiten. In een seniorvriendelijke gemeente maken senioren onderdeel uit van de samenleving en houdt de omgeving rekening met inwoners met een beperking. Ook vinden ontmoetingen plaats tussen jong en oud.”* (uit: Roermond stad voor iedereen, plan van aanpak 2018 – 2019).

Naast alle (wettelijke) taken die de gemeente heeft om te zorgen voor o.a. goed huisvestingsbeleid, toegankelijke openbare ruimte, voldoende parkeerplekken, groenvoorzieningen, publieke gezondheid, goede zorg en ondersteuning (Wmo) etc. ligt er een zeker net zo'n belangrijke rol bij inwoners zelf, bij maatschappelijke organisaties, zorginstellingen, zorgverzekeraars en bij bedrijven. Seniorvriendelijk Roermond richt zich op het creëren van een netwerk van inwoners en organisaties, dat zich sterk maakt voor een samenleving waarin iedereen meedoet.

#### **Basis in de samenleving**

In Roermond vinden veel activiteiten plaats voor en met senioren. Zoals o.a. de activiteiten in 't Paradijs, het project Nooit te oud?! Gericht op cultuurparticipatie, Meer Bewegen voor Ouderen, activiteiten van seniorenverenigingen, de website van de seniorenraad Roermond [seniorenroermond.nl](http://seniorenroermond.nl), culturele verenigingen zoals koren en harmonie, burenhulporganisaties, inloop- en ontmoetingsmogelijkheden in diverse wijken, etc.

Deze activiteiten vormen de basis van een seniorvriendelijk Roermond; zij bieden de mogelijkheid voor ouderen om elkaar te ontmoeten, om actief te blijven, om van betekenis te zijn als vrijwilliger of om iets nieuws te leren. Zij dragen bij aan het voorkomen van eenzaamheid, aan het behoud van vitaliteit en veerkracht, aan het zo lang mogelijk blijven meedoen met of zonder beperking.

#### **Maatschappelijke opgaves**

Daarnaast heeft Roermond te maken met een grote groep mensen met dementie, dreigende overbelasting van mantelzorgers, een relatief hoog percentage eenzaamheid en ouderdomsdepressie. Roermond wil daarom inzetten op drie actielijnen: mensen met dementie doen mee, preventie van eenzaamheid en preventie van (ouderdoms)depressie.

De gemeente kan deze maatschappelijke opgaves niet alleen aanpakken; het gaat om complexe vraagstukken waarin inwoners zelf, maatschappelijke organisaties en bedrijven een rol spelen. Een seniorvriendelijk Roermond realiseren we als gemeente alleen samen met inwoners, maatschappelijke organisaties en bedrijven, ondernemers.

#### **Actielijnen**

Naast versterking van de hierboven genoemde basis van activiteiten kent seniorvriendelijk Roermond drie actielijnen:

1. Dementievriendelijk Roermond; mensen met dementie doen mee
2. Voorkomen en verminderen van eenzaamheid
3. Voorkomen en verminderen van depressie (uitwerking in 2020)

Focus van elke actielijn ligt op bewustwording van ieders eigen rol, concrete acties gericht op verbetering van de kwaliteit van het aanbod en samenwerking.  
Elke actielijn kent een eigen actieplan.

### **Actielijn 1: Dementievriendelijk Roermond**

In 2019 zijn voorbereidingen getroffen voor de verdere implementatie en inbedding van activiteiten Dementievriendelijk Roermond binnen bestaande structuren en organisaties. Hoe dit in 2020 vorm krijgt is uitgewerkt in bijlage 2: Actieplan Dementievriendelijk Roermond 2020 - 2021.

Voor het jaar 2020 is in de begroting een budget van €40.000,-- gereserveerd. Het voorstel is om dit budget te verdelen over de komende 2 jaar als werkbudget voor de projectgroep Dementievriendelijk Roermond (zie bijlage actieplan dementievriendelijk Roermond 2020-2021).

### **Actielijn 2: Versnelling aanpak eenzaamheid**

In 2019 is een projectleider aangesteld die samen met organisaties in Roermond een verkenning heeft gedaan naar de stand van zaken en een nulmeting heeft opgesteld. Op basis hiervan is een actieplan Aanpak eenzaamheid 2020-2021 opgesteld (zie bijlage actieplan Aanpak eenzaamheid 2020-2021).

Het voorstel is om voor 2020 nog een projectleider aan te stellen en het resterende budget van de DU te verdelen over 2020-2021 voor aanstelling van de projectleider en werkbudget voor de projectgroep Aanpak eenzaamheid.

### **Actielijn 3: Preventie van (ouderdoms)depressie**

Eind 2019 ontvangt Roermond vanuit het euregionale project EU prevent een rapport n.a.v. een assesment naar het lokaal beleid op het gebied van preventie van depressie bij ouderen. Dit advies geeft input voor de aanpak preventie van depressie dat we in 2020 verder uitwerken als derde actielijn. Ook sluiten we aan bij het Landelijke Actieprogramma preventie depressie.

Ouderdomsdepressie heeft raakvlakken met eenzaamheid en dementie. In 2020 verkennen we in hoeverre hier een aparte actielijn van belang is of aansluiting plaatsvindt bij de actielijn aanpak eenzaamheid.

Bij de aanpak houden we rekening met laaggeletterdheid.

Er is afstemming met de aanpak Lokale inclusie agenda.

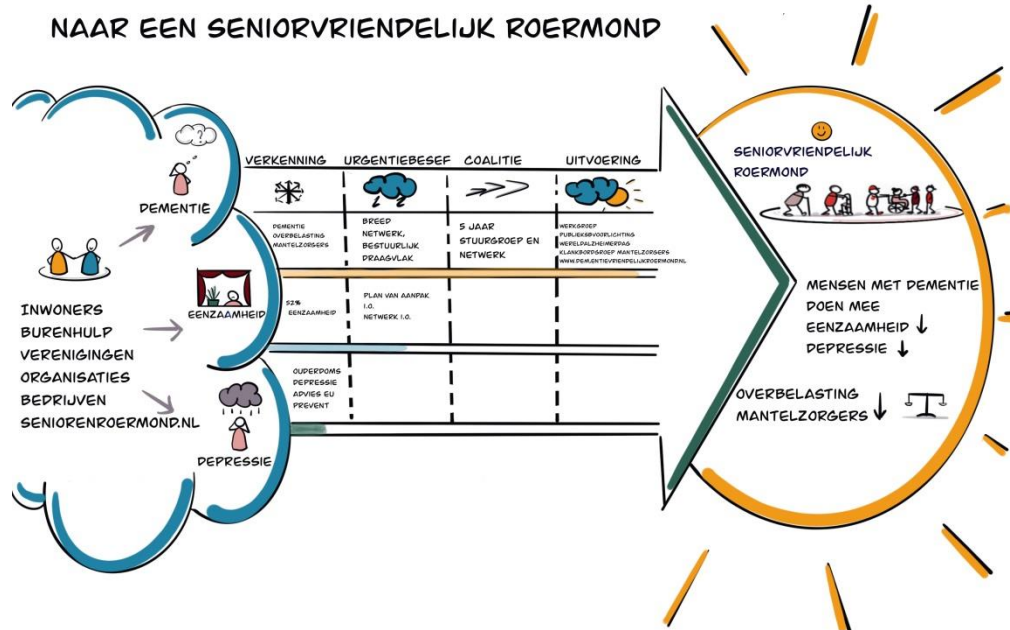
### **Doelgroepen seniorvriendelijk Roermond**

Doelgroepen waar seniorvriendelijk Roermond zich op richt zijn:

- Alle inwoners (algemene bewustwording)
- Ouderen 60+
- Mantelzorgers, vrijwilligers, maatschappelijke organisaties, buurt/wijkorganisaties, bedrijven (in actieplannen en communicatieplan nader te specificeren)

## IV Naar een netwerk seniorvriendelijk Roermond

Samenwerking ontstaat daar waar betrokkenen de urgentie voelen om actie te ondernemen. De netwerkaanpak van Dementievriendelijk Roermond geldt als voorbeeld voor de bredere aanpak naar een seniorvriendelijk Roermond. De fases die deze beweging heeft doorlopen zijn beschreven in de brochure: Dementievriendelijk Roermond, het Roermondse model.



Seniorvriendelijk Roermond gaat over de beweging in de samenleving. Een samenleving die zorgt dat ouderen deelnemen en blijven deelnemen. Naar het voorbeeld van dementievriendelijk Roermond is seniorvriendelijk Roermond geen project of activiteit maar een beweging, die tot stand komt door een netwerkaanpak. De netwerkaanpak start met urgentiebesef bij beslissers en uitvoerders: een leidende coalitie werkt aan verbreding van het netwerk en draagvlak en betrokkenen gaan concreet aan de slag. Het netwerk deelt en viert successen en resultaten, borgt goed lopende activiteiten en leert van acties die niet of minder goed lopen.

Het netwerk werkt aan:

1. **Bewustwording** als basis voor acties en (nieuwe) initiatieven van inwoners en organisaties
  - bewustzijn en begrip ( dementie, eenzaamheid, meedoen, leefstijl, actief blijven) gericht op bewustwording van ieders eigen rol en die van de omgeving (incl. organisaties);
  - versterking eigen regie van inwoners;
  - nieuwe initiatieven van inwoners en organisaties, die ingebed worden in het eigen beleid/uitvoering en daarmee meer participatie van ouderen en bijdrage aan balans voor mantelzorgers.
2. **Verbeteren van de kwaliteit van het aanbod**; er gebeurt al veel in Roermond, kunnen we het bestaande aanbod verbeteren of veranderen zodat het optimaal aansluit bij de behoeften van de groeiende groep ouderen
  - concrete verbeteracties van organisaties op gebied van zorg en ondersteuning (n.a.v. signalen vanuit het netwerk)
  - verhoging van de kwaliteit van het aanbod en waar nodig verandering van het aanbod

3. **Samenwerking** tussen inwoners, maatschappelijke organisaties en bedrijven als voorwaarde om een brede bewustwording en verbetering van het aanbod te realiseren.
  - meer zicht van inwoners en professionals op mogelijkheden die er zijn voor ouderen en hun mantelzorgers en toename van participatie van ouderen
  - afstemming van het aanbod en gezamenlijke activiteiten (effectiever en efficiënter, signaleren en verwijzen)

### **Hoe organiseren we dit?**

De basis om te komen tot een netwerk seniorvriendelijk Roermond is een actief netwerk van inwoners en organisaties:

- het netwerk seniorvriendelijk Roermond bestaat uit inwoners en organisaties, die actief (willen) zijn op het gebied van een of meer van de drie actielijnen (dementie, eenzaamheid, (ouderdoms)depressie);
- elke actielijn heeft een projectgroep van kernpartners, die een ambassadeursrol en aanjaagrol vervullen;
- deze projectgroepen volgen de voortgang van het actieplan en zorgen voor jaarlijkse evaluatie van het actieplan. Ook stelt zij jaarlijks een concreet werkplan op;
- de projectgroepen kunnen besluiten tot het instellen van aparte werkgroepen;
- elke projectgroep heeft een voorzitter, die zorgt voor de planning en agendering; de wijze van verslaglegging bepaalt de projectgroep zelf;
- er is een kerngroep seniorvriendelijk Roermond, die bestaat uit de voorzitters van de actielijnen en een beleidsmedewerker van de Gemeente Roermond;
- gemeente Roermond heeft de regie en zorgt voor samenhang van de actielijnen en regisseert en bewaakt de implementatie binnen bestaande organisaties en structuren.

1 - 2 maal per jaar is er een inspirerende netwerkbijeenkomst met alle netwerkpartners met aandacht voor de drie actielijnen. De verantwoordelijke wethouder is voorzitter van de netwerkbijeenkomst. De beleidsmedewerker bereidt deze netwerkbijeenkomst voor samen met de kerngroep seniorvriendelijk Roermond. Daarnaast heeft de kerngroep minimaal eenmaal per jaar overleg met de verantwoordelijke wethouder.

### **Rol gemeente en kernpartners**

De gemeente Roermond voert de regie in de kerngroep en zorgt samen met de kernpartners voor samenhang tussen de actielijnen. Ook bewaakt de gemeente de implementatie binnen bestaande organisaties en structuren.

Daarnaast coördineert zij de overall communicatie en stelt samen met de kerngroep een communicatieplan op. Verder heeft zij een rol in het enthousiasmeren van nieuwe organisaties bij het netwerk. De rol van ambassadeur vervullen overigens alle netwerkpartners. De regierol wordt belegd bij de afdeling Welzijn.

Zie voor een overzicht van de netwerkstructuur (bijlage 1).

De uitvoering, zoals opgesteld in de actieplannen ligt bij de uitvoerende organisaties. De gemeente maakt hierover afspraken met subsidiepartners.

Voorlopige samenstelling projectgroepen

Projectgroep dementievriendelijk Roermond:

- Alzheimer Centrum Limburg
- Netwerk Hulp bij Dementie

- Alzheimer Midden Limburg (werkgroep publieksvoorlichting/samen dementievriendelijk en werkgroep Wereld Alzheimerdag)
- Wel.kom (voorzittersrol)
- Verslaglegging per toerbeurt;
- Gemeente Roermond (Sociale Benadering Dementie)- klankbordgroep mantelzorgers

Projectgroep Aanpak eenzaamheid:

- Humanitas
- Wel.kom
- Paradijs
- Wonen Limburg
- Projectleider eenzaamheid (tot eind 2020 verlengen, daarna voorzitterschap naar bestaande organisatie)
- Verslaglegging per toerbeurt;

Verkenning ouderdomsdepressie

- Beleidsmedewerker Gemeente Roermond met betrokken organisaties o.a. Met GGZ, AMWML en zorginstellingen.

Kerngroep:

De kerngroep bestaat in elk geval uit:

- Voorzitters projectgroepen
- Beleidsmedewerker Gemeente Roermond afd. Welzijn
- Communicatie medewerker Gemeente Roermond

Aanpak (ouderdomsdepressie)

De aanbevelingen vanuit het Euregionale project EU Prevent m.b.t. preventie (ouderdoms) depressie worden ambtelijk en bestuurlijk besproken. Op basis hiervan wordt de aanpak uitgewerkt.

## **Communicatie**

De overall communicatie is een verantwoordelijkheid van een werkgroep communicatie met vertegenwoordigers van de drie actielijnen en een medewerker van de Gemeente Roermond. De afdeling communicatie Roermond adviseert.

Ook wordt de verbinding gelegd met o.a. de website van de seniorenraad ([seniorenroermond.nl](http://seniorenroermond.nl)) en de website dementievriendelijk Roermond ([dementievriendelijkroermond.nl](http://dementievriendelijkroermond.nl)).

## **Financiën**

Voor de uitvoering van dit plan wordt het volgende uitvoeringsbudget voorgesteld:

Dementievriendelijk Roermond

2020 : € 20.000,--

2021: € 20.000,-

Aanpak eenzaamheid Roermond

2020: € 75.000,--

2021: € 25.000,--

Vanuit beide budgetten bijdrage aan netwerkbijeenkomsten en communicatiemiddelen Seniorvriendelijk Roermond.

Bijlages bij dit plan:

- Structuur Seniorvriendelijk Roermond
- Actieplan dementievriendelijk Roermond 2020 en 2021 (apart document)
- Actieplan Aanpak eenzaamheid 2020 en 2021 (apart document)

Bijlage 1 : Netwerk Seniorvriendelijk Roermond

